

Odpověď na PETICI PROTI VÝSTAVBĚ DOMU SE ZVLÁŠTNÍM REŽIMEM V MILETÍNĚ

Vážení spoluobčané.

Dovolte nám, abychom Vám v následujících bodech sdělili informace ohledně DZR:

-

A) Přínos pro občany Miletína a okolí:

Jako přínos pro město Miletín jsme v prezentaci záměru představovali oblasti, které se z našeho pohledu jeví jako významné: Nové pracovní příležitosti. Do nového zařízení budou v případě potřeb přednostně umísťováni žadatelé z města Miletín a jeho okolí. Nové zařízení jako součást příspěvkové organizace Domov důchodců Dvůr Králové nad Labem umožní občanům města Miletín a jeho okolí, v případě jejich potřeb, přednostně využívat služby domova pro seniory ve Dvoře Králové n. L. – www.domovdKNL.cz Spolupráce s pečovatelskou službou města Miletín na odborné i praktické úrovni. Prostory nového zařízení, které budou sloužit jako „multifunkční sálek“ (společné setkávání, semináře, apod.) může organizace nabídnout pro využití aktivit pořádaných organizacemi města Miletín. Uvítáme oboustranně výhodnou spolupráci se spolky a dalšími organizacemi (MŠ, ZŠ, apod.). Napojení inženýrských sítí pro výstavbu bytových domů města Miletín v navazujících pozemcích této lokality. Zvýšení prestiže města Miletín

B. Pozemky určené k výstavbě DZR a Bytových domů:

Pozemky na okraji severní části města - pouze pozemky pč. 542. Na sousedících pozemcích p.č.516 směrem k bytovému domu čp.70 a domu č.p 326 chce město vybudovat bytové domy s využitím dotačních titulů MMR a EU – viz mapka.

C. Vzhled budovy

Projekt DZR se bude zhotovovat v r. 2024 s tím, že konečný vzhled a umístění v terénu bude konzultován a podmíněn souhlasem města Miletín a to včetně venkovních úprav, zeleně a příjezdové komunikace. V současné době je vypracovaná pouze studie, která je zveřejněna na našich stránkách.

D. Územní plán města Miletín a budování navrhovaných jiných objektů.

Nový schválený územní plán je v souladu s výstavbou DZR a bytových domů - pozemky jsou v majetku Státního pozemkového fondu. Výstavba DZR a bytových domů nikde přímo nenavazuje nebo dokonce přímo nenarušuje Stezku K.J.Erbena. Město vlastní MŠ v ulici Bidlova, plánuje její rozšíření o nástavbu, čímž dojde k možnosti zvýšit kapacitu dětí, proto není nutná výstavba nového objektu na jiném místě.

Hospic v rámci kraje je vybudován jeden a druhý se buduje. Tím bude splněna kapacita pro náš kraj. V Hořicích je také mobilní hospic. Vybudování dalších se neplánuje. Dům s pečovatelskou službou – provozujeme 2 domy s pečovatelskou službou s navazující terénní pečovatelskou službou v lokalitě Na Parkáni,

vlastníme dům č.p 119 v téže lokalitě, na který máme vypracovaný projekt a čekáme na vyhlášení vhodného dotačního titulu. Domy slouží občanům Miletína a okolí.

E. Kdo nebude určitě klientem DZR.

Klientem nebudou ani alkoholici, devianti, narkomané, psychopati. Není vůbec žádný důvod, aby byla ve městě Městská policie a další instituce uvedené v petici. Už jenom to, že DZR bude součástí Domova seniorů Dvůr Králové nad Labem zaručuje, že se nebude jednat nějakou léčebnu výše uvedených.

DZR má ve svém **negativním** vymezení osoby, které mají poruchy z důvodů užívání psychoaktivních látek, osoby se sexuálními poruchami a osoby s mentálním postižením.

F. Jak bude o klienty pečováno a zajištěna jejich zdravotní péče.

Ve službě zamýšleného DZR Miletín je plánována 24 hodin denně a 7 dní v týdnu přítomnost odborného zdravotního personálu. Za velmi podobné zařízení, jakým je plánovaná služba DZR Miletín, lze označit DOMOV NA STŘÍBRNÉM VRCHU v Rokytnici v Orlických horách. Žádné z pobytových zařízení sociálních služeb v Královéhradeckém kraji nenabízí stálou přítomnost lékaře. Akutní a mimořádné situace řeší odborný zdravotní personál prostřednictvím Rychlé záchranné služby.

G. Jací klienti budou v DZR.

-Osoby gerontopsychiarické (stařecká demence aopod.) ve věku od 45 let vyžadující dohled a komplexní péči.

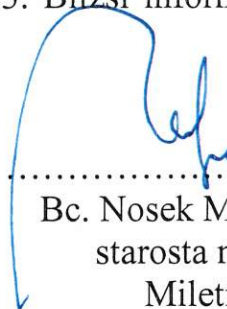
- Osoby s organickým poškozením mozku ve věku od 18 let vyžadující odbornou komplexní a specializovanou ošetrovatelskou péči.

-Osoby s duševním onemocněním od 45 let, kompenzované (zaléčené), vyžadující pomoc a podporu pobytové sociální služby, u kterých se dá předpokládat, že se budou schopny po získání určitých schopností a návyků vrátit do území, ze kterého pochází, budou schopny samostatného bydlení a budou využívat volnějších forem sociálních služeb např. ambulantních nebo terénních.

Závěr : O vybudování DZR už jednalo minulé zastupitelstvo na své pracovní schůzce dne 1.12.2019 a pak již nové zastupitelstvo na svých pracovních schůzkách 30.11.2022, 8.2.2023, 30.3.2023, 3.5.2023 a 18.9.2023. Dále proběhlo veřejné setkání obyvatel, náměstkyně hejtmana, ředitelky DS Dvůr Králové nad Labem a projektanta dne 28.3.2023 a věc byla projednávána na veřejných zasedáních zastupitelstva 12.12.2022 a 20.9.2023. Bližší informace jsou trvale umístěny na stránkách města Miletín odkaz.

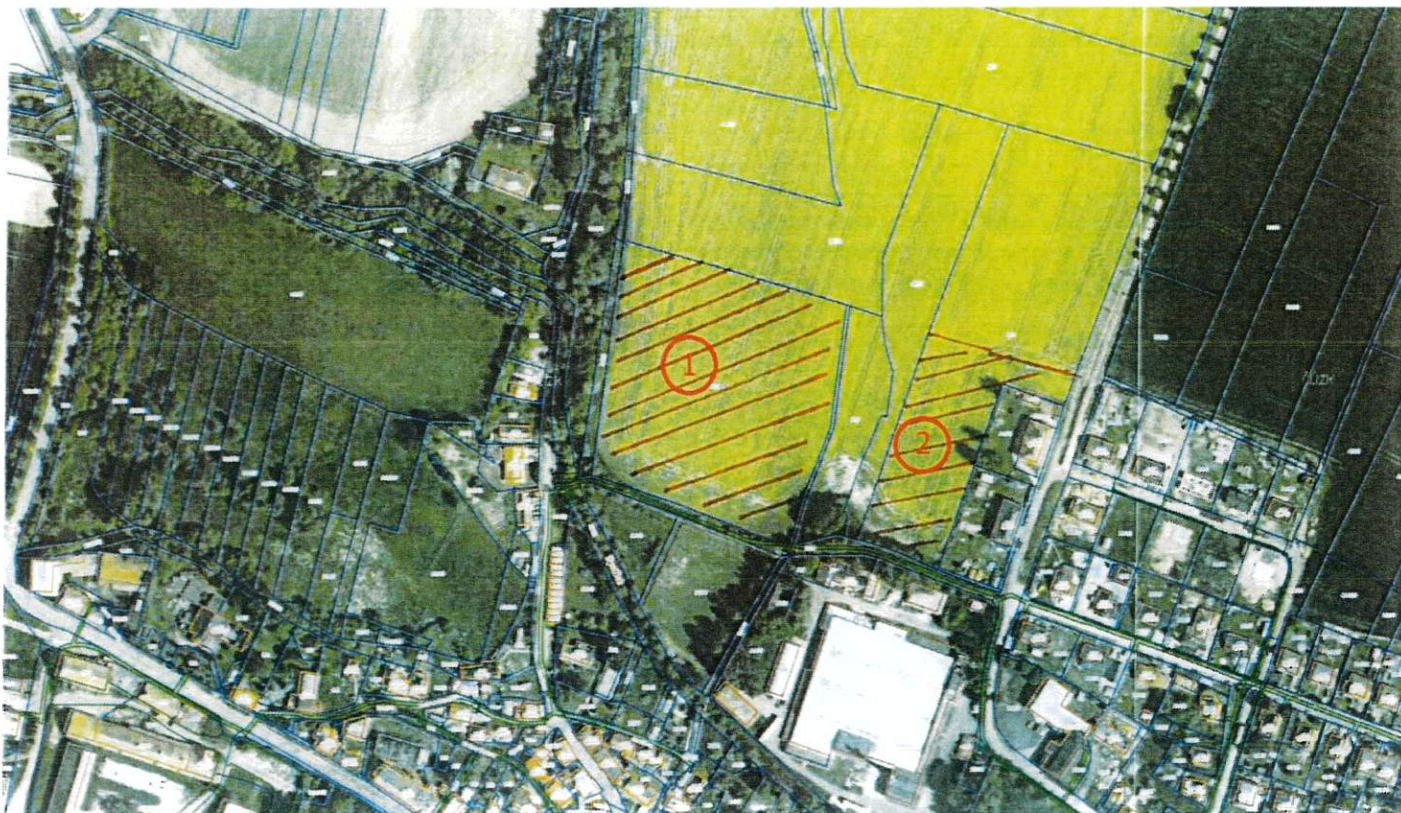


Mgr. Stanislava Hlaváčková
místostarostka města
Miletín



Bc. Nosek Miroslav
starosta města
Miletín

KATASTRÁLNÍ MAPA MILETÍNA – ZÁJMOVÉ ÚZEMÍ



- 1 p.p.č. 542 – místo pro zbudování domu se zvláštním režimem
- 2 p.p.č. 516 – místo pro zbudování bytových domů

U NÁS V KRAJI, LISTOPAD 2023

Ve Vrchlabí vznikne nový domov pro seniory trpící demencí

Nový domov se zvláštním režimem plánuje ve Vrchlabí postavit Královéhradecký kraj. Stavební práce by mohly začít během příštího roku a kraj chce investici za 365 milionů korun financovat se zapojením státních dotací.

Krajská příspěvková organizace Domov pro seniory

Vrchlabí provozuje ve Vrchlabí domov pro seniory a domov se zvláštním režimem pro seniory s demencí. Nyní chce zvýšit standard poskytované péče výstavbou nové budovy pro domov se zvláštním režimem, který bude mít kapacitu 34 lůžek. Projekt má projektovou doku-

mentaci pro provádění stavby a zajištěné pravomocné stavební povolení.

Na základě projektové dokumentace se cena za stavební práce a vybavení odhaduje na 365 milionů korun. Královéhradecký kraj proto plánuje využít pro financování dotační program

ministerstva práce a sociálních věcí vyhlášený v červnu tohoto roku na modernizaci a rozvoj sociální péče. Předpokládaná výše státního příspěvku je 80 milionů korun. Fyzická realizace projektu a jeho financování je plánována v letech 2024 a 2025.