



AGENTURA OCHRANY  
PŘÍRODY A KRAJINY  
ČESKÉ REPUBLIKY

Elektronicky podepsal Ing. David Rešl

SPRÁVA CHRÁNĚNÉ KRAJINNÉ OBLASTI ORLICKÉ HORY  
A KRAJSKÉ STŘEDISKO HRADEC KRÁLOVÉ



Dobrovského 332  
516 01 Rychnov nad Kněžnou  
tel.: 494 539 541  
e-mail: orlhory@nature.cz  
www.orlickehory.nature.cz  
DS: sqadyhk

Dle rozdělovníku

MĚSTSKÝ ÚŘAD MILETÍN	Čís. dopor. záležitky
	Zpracovatel M. Novák
	Vel. znak
Došlo dne: 13.11.2014	
Č.j. 74/2014	
Příloha:	

NAŠE ČÍSLO JEDNACÍ 01704/OH/2014

VYŘIZUJE: Laburdová

HRADEC KRÁLOVÉ 12. listopadu 2014

### Natura 2000 – doplnění evropsky významných lokalit do národního seznamu. Žádost o spolupráci k návrhu změny stávající lokality CZ0520022 Miletinská bažantnice

Vážená paní starostko, vážený pane starosto,

dovoluji si obrátit se na Vás se žádostí o spolupráci při naplňování jedné z významných povinností v oblasti ochrany přírody, souvisejících s členstvím České republiky v Evropské unii, kterou je doplňování a úprava tzv. národního seznamu evropsky významných lokalit soustavy Natura 2000.

Již před vstupem do EU měly všechny kandidátské státy povinnost vytvořit příslušnou národní část evropské soustavy chráněných území, nazvané Natura 2000. Tato soustava sestává ze dvou typů chráněných území – ptačích oblastí a evropsky významných lokalit (EVL). Evropsky významné lokality jsou součástí tzv. národního seznamu, který je jako celek schválen vládou a publikován v podobě jejího nařízení pod č. 318/2013 Sb., kterým se stanoví národní seznam evropsky významných lokalit. V současné době je v národním seznamu celkem 1075 lokalit. Soustava Natura 2000 je uzákoněna v části čtvrté (§ 45) zákona č. 114/1992 Sb. o ochraně přírody a krajiny, ve znění pozdějších předpisů.

V březnu 2011 se uskutečnilo jednání zástupců České republiky se zástupci Evropské komise, jehož účelem bylo prověřování soustavy Natura 2000 z hlediska kvality a počtu EVL. Podobně jako v případě některých ostatních států shledala Evropská komise i v případě České republiky určitou nedostatečnost v počtu navržených lokalit pro některé evropsky významné druhy a některé evropsky významné typy přírodních stanovišť. Proto uložila, aby Česká republika doplnila nové či upravila stávající lokality soustavy Natura 2000 tak, aby byly zjištěné nedostatky odstraněny. Doplnění požadovaných lokalit, nových lokalit nebo doplnění předmětů ochrany do již vyhlášených lokalit je pro členský stát povinné a nezařazení určitých lokalit by bylo zjevným důvodem pro zahájení procesu pro porušení Smlouvy o založení ES (tzv. infringementu), případně řízení u Evropského soudního dvora. Nelze ani vyloučit, že na případné nesplnění této povinnosti by Evropská komise mohla vázat pozastavení prostředků ze strukturálních fondů. Resort životního prostředí, který za naplnění uvedených povinností v České republice odpovídá, tomuto procesu proto věnuje mimořádnou pozornost.



Odborný návrh na doplnění národního seznamu EVL byl zpracován Agenturou ochrany přírody a krajiny ČR (AOPK ČR) v průběhu roku 2014 na základě výsledků bilaterálního jednání mezi zástupci Evropské komise a ČR, návrhů odborníků z akademické sféry, zaměstnanců AOPK ČR a odborných nevládních organizací. Současně budou projednávány potřebné změny a úpravy stávajících EVL (zejména územní vymezení a změny v předmětech ochrany). U většiny těchto lokalit jsou úpravy požadovány již delší dobu, a proto se využije připravované novelizace nařízení vlády č. 318/2013 Sb. Celkem je k doplnění navrženo 61 nových lokalit, u stávajících 335 evropsky významných lokalit dochází ke změně předmětů ochrany a/nebo územního vymezení, které se ve většině případů upravuje podle již vyhlášených zvláště chráněných území.

Přestože to zákon č. 114/1992 Sb., o ochraně přírody a krajiny, ve znění pozdějších předpisů, nepožaduje, rozhodlo vedení MŽP, že změny v soustavě Natura 2000 budou nejprve projednány s vlastníky, obcemi a významnými správci v území tak, aby se co nejvíce využilo potenciálu jejich znalostí, vyšlo se vstříc jejich odůvodněným a přijatelným požadavkům a zároveň se vysvětlily důvody, které Českou republiku k rozšiřování soustavy Natura 2000 vedou. Ministerstvo životního prostředí pověřilo AOPK ČR, aby projednávání procesně zajistila. Proces projednávání změny národního seznamu v žádném případě nenahrazuje standardní projednávání návrhu v rámci zákonem stanoveného postupu, pouze ho rozšiřuje a doplňuje.

Výsledkem předjednání bude shromáždění připomínek a návrhů, které Ministerstvo životního prostředí vezme v maximální možné míře v úvahu při konečné úpravě znění nařízení vlády, novelizujícího národní seznam evropsky významných lokalit.

Na vyžádání jsme připraveni podat Vám další vysvětlení či informace. Můžete se na nás obrátit telefonicky na tel. 495 809 055 nebo e-mailem na adresu: [jitka.laburdova@nature.cz](mailto:jitka.laburdova@nature.cz). Všeobecné informace o soustavě chráněných území Natura 2000 v České republice můžete získat také na webových stránkách [www.natura2000.cz](http://www.natura2000.cz). V případě potřeby je možné svolání ústního jednání k vypořádání vašich připomínek.

**Dovolujeme si Vás proto požádat o uveřejnění tohoto dopisu včetně příloh s informacemi o úpravě hranice již existující lokality soustavy Natura 2000: CZ0520022 Miletínská bažantnice na úřední desce vašeho úřadu po dobu 30 dní. Zároveň žádáme o vyznačení datumu vyvěšení a sejmutí a zaslání zpět na naši adresu do 10 dní.**

Pisemné připomínky k návrhu evropsky významné lokality může dotčená obec a veřejnost uplatnit do 30 dnů od vyvěšení návrhu na úřední desce, a to u Správy CHKO Orlické hory a KS Hradec Králové, Dobrovského 332, 516 01 Rychnov nad Kněžnou.

Děkuji Vám za spolupráci.

S pozdravem

Ing. David Rešl

VEDOUcí

**Přílohy:**

- 1) Mapa lokality (cz0520022\_Miletinska\_bazanrnice.jpg)
- 2) Zdůvodnění změny hranice EVL Miletinská bažantnice

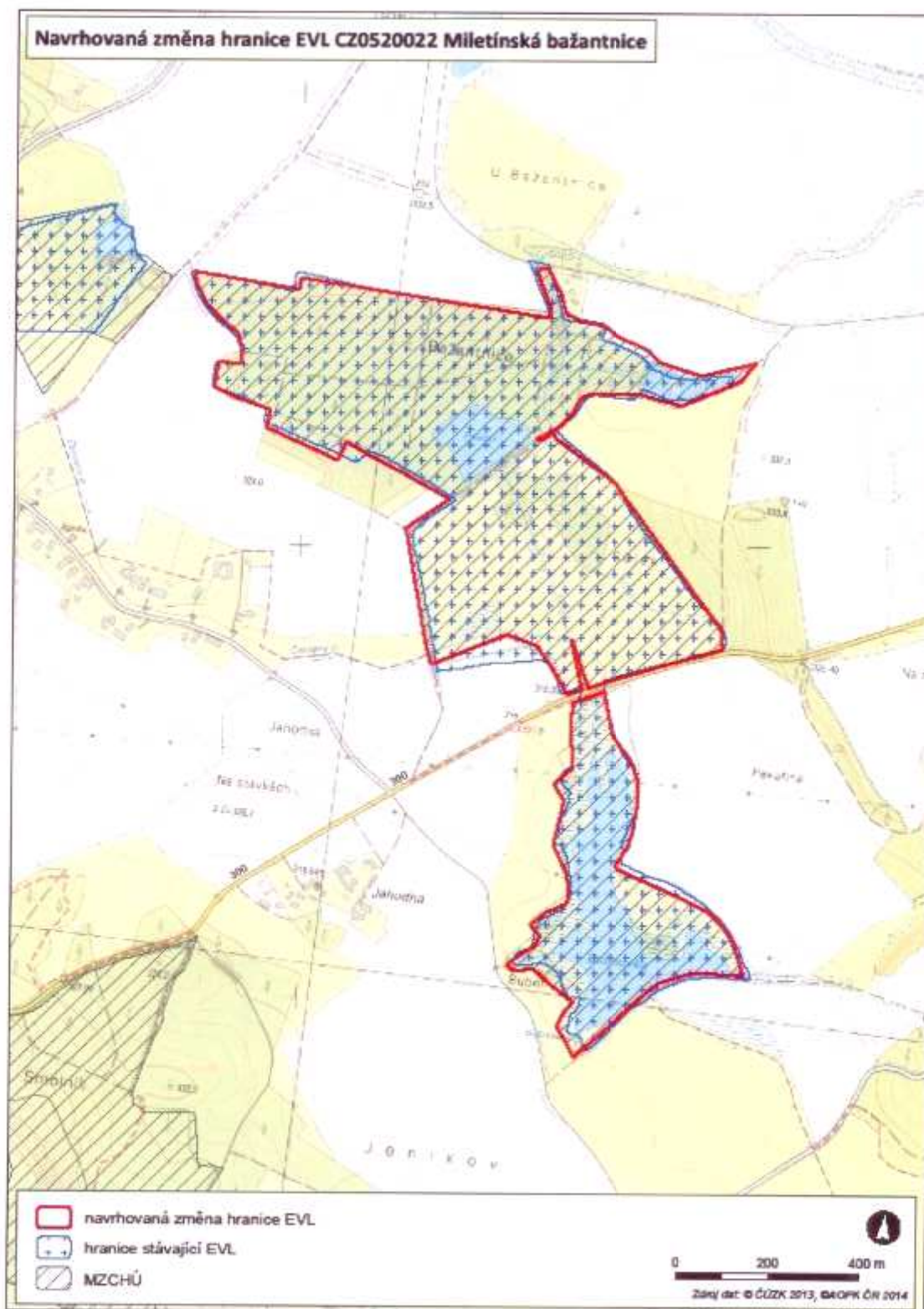
**Rozdělovník:**

- Město Hořice, nám. Jiřího z Poděbrad 342, 508 01, ID DS: 247bzdz
- Město Miletín, náměstí K. J. Erbena 99, 507 71 Miletín, ID DS: yncbcrq
- Obec Červená Třemešná, Červená Třemešná č.p. 47, 508 01 Hořice, ID DS: pmga6r7

**Na vědomí:**

Krajský úřad Královéhradeckého kraje, Odbor životního prostředí a zemědělství, Oddělení ochrany přírody a krajiny, Pivovarské nám. 1245, 500 03 Hradec Králové, ID DS: gcgbp3q

Příloha č.1: Mapa lokality:





Příloha č.2: Zdůvodnění změny hranice EVL Miletínská bažantnice (CZ0520022):

EVL Miletínská bažantnice se v současné době nachází na ploše PR Miletínská bažantnice. Je předložen návrh na úpravu hranice EVL tak, aby EVL pokrývala celou plochu PR Miletínská bažantnice. Jde víceméně o technické zpřesnění hranice bez jakéhokoliv vlivu na předměty ochrany: stanoviště 9170 - Dubohabřiny asociace *Galio-Carpinetum*, stanoviště 3150 – Přirozené eutrofní vodní nádrže s vegetací svazu *Magnopotamion* nebo *Hydrocharition*, stanoviště 6510 - Extenzivní sečené louky nížin až podhůří (*Arrhenatherion*, *Brachypodio-Centaureion nemoralis*), stanoviště 6410 - Bezkolencové louky na vápnatých, rašelinných nebo hlinito-jílovitých půdách (*Molinion caeruleae*), stanoviště 7230 – Zásaditá slatiniště. Celistvost a ochrana EVL bude po korekci hranice zachována.