

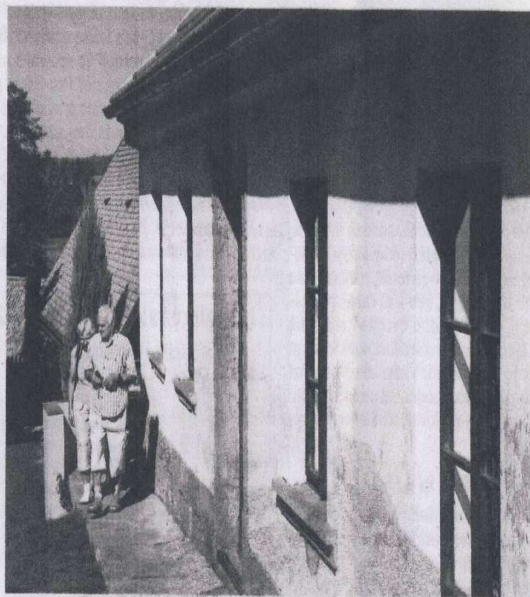
Rodný domek velikána a Erben s. r. o.

Tři malé světlice, pár vitrin s fotografiemi a tiskovinami, na jejichž zhlédnutí ovšem průvodkyně nenechá návštěvníkům skoro žádný čas. Svůj předřkávaný komentář chce mít evidentně co nejdřív za sebou, expozici rychle zamknout a vrátit se k sobotní kávě. Její proslov obsahuje perly typu: „Kamarádil se s Boženou Němcovou a naučil ji česky.“ Vše je odbyto za necelou čtvrt hodinku. Zhruba tak vypadá prohlídka rodného domku Karla Jaromíra Erbena ve východočeském Miletíně.

Paní průvodkyně ukáže zájemcům originální kolébku, v níž byl Erben chován, ale nevysvětlí, jak se mohla zachovat, když dům dvakrát komplet vyhořel. Pohled z okna na protější svah prý básníka inspiroval k verši „okolo lesa pole lán“. Opravdu to tak dnes vypadá, jen to moc nejde dohromady s informací, že za Erbenova mládí tu byly rozlehlé sady, v nichž jeho otec sadal. Informace o tom, že součástí prohlídky mohou být někdejší klášterní sklepy, nezazní vůbec. Podobně jako zpráva o nedávno vydané publikaci, která se Erbenovi a Miletínu věnuje. Kdybychom prý ale přišli dřív, mohli jsme na infocentru dostat mapku loni otevřené naučné stezky, a pokud bychom po jejím absolvování odpověděli správně na otázky, i potvrzení o jejím absolvování.

CELODENNĚ TEPLÁ VODA

Infocentrum sídlí v „městské trafice“ na radničním dvorku. Má otevřeno ve všední dny od šesti ráno a zavírá brzy odpoledne. V sobotu zavírá v jedenáct, v neděli je zavřeno po celý den. My jsme v šest ráno nepřišli, a tak musíme na pětikilometrovou stezku vyrazit sami – a nestačíme se divit. Avizovaná tajná schránka v soše Polednice, v níž si prý mohou děti nechávat vzkazy, je pouhou prohlubní vydlábanou v jejím rukávu. O pro-



Zájemci o prohlídku rodného Erbenova domku ve východočeském Miletíně.

Snímek autor

porcích a výrazu samotné sochy nemluvě... Z infocedule se pak zkoprněly chodec dozví, který strom v aleji vysázal pan místostarosta a který „Farnici Miletín“ (s velkým písmenem). Také série snímků z brigády při sázení dubové aleje je pro milovníka Erbenova díla jistě nezbytná. Jen škoda, že se až na pár výjimek stromy neuchytily a uschly...

Další „zastávkové místo“ upozorňuje na popraviště a zrušený hřbitov, kde jsou „někde“ pohřbeni také Erbenovi rodiče. Sám Erben měl šest dětí, tři zemřely, potomky měla jediná dcera. Někteří z nich prý stále žijí, ale v Miletíně už ne. „V létě tu byl pán z Austrálie

a říkal, že jeho žena je přímý Erbenův rodák,“ prohlásí paní průvodkyně a má na mysli potomka. Zmatení jazyků je pro miletínský erbenův odkaz bohužel příznačné. Na vývěsce infocentra například stojí, že „stezka je dlouhá celkem 5 km a má celkem 10 zastavení“. Nechybí ani odkaz na místní autocamp „s celodenně teplou vodou“. Panna Maria Neposkvrněná je pak na informačních panelech přezdívaná několika roztodivnými způsoby, kterým věduví „P. Marie Imalculáta“. Erben by zaplakal.

V Miletíně je aktivní Divadelní soubor Erben, na náměstí zvou plakáty na Divadelní

Erbenův Miletín – kus vztahující se přímo k Erbenovu dílu ale na programu nenachází. Kromě barokního Braunova mariánského sloupu dominuje prostoru secesní Erbenův památník. Na Šalounův návrh nezbyly finance, a tak město muselo vzít zavděk dílem sochaře Jindřicha Říhy s „chlapečkou postavou Génia“. Miletínský je to asi dodnes lito, protože informační deska věnuje hodně prostoru tomu, jak měla vypadat dražší verze.

MILETÍNSKÉ MODLITBIČKY

Nejautentičtější tak působí firma Erben s. r. o., která na náměstí, prý už od 19. století, peče a prodává „jediné původní a pravé“ miletínské modlitbičky. (Cukrárna naproti nabízí jinou variantu tohoto tradičního sladkého mandlového pečiva, jen o poznání zdobnější.) Starý muž za pultem říká, že na nápad připodobnit perník tvaru malé modlitebni knížky přišel někdo z Erbenova rodu; když hovoří o historii tohoto podniku, používá označení „my“. Výše zmíněnou knihu o Erbenovi nabízí ke koupi, v prodejně mu visí plakát, který zve na mši za P. Jindřicha Lacinu, který v obci farářoval bezmála padesát let. „Běhal závodně 100 metrů, vedl skauty, byl hodně aktivní. Pak ho komunisti odstavili a mohl zůstat jen u rybářů,“ vzpomíná na kněze muž a z pekárny přes chodbu přinese nové plato čerstvých modlitbiček. Lákavě zavoní...

Paní průvodkyně z Erbenova rodného domku sedí před zápražím svého domu a v teplém podzimním slunci usrkává kávu. Ke sto metrů vzdálenému rodnému domku K. J. Erbena míří další skupinka zájemců, dveře ale najdou uzamčeny. Mají smůlu – nejsou objednáni.

Erben prý jeho rodiště inspirovalo k sepsání některých jeho balad. K čemu by ho inspirovala návštěva tohoto místa dvě stě let po jeho narození?

ALEŠ PALÁN

ČTĚTE DÁLE – REAKCE MĚSTA MILETÍN



MILETÍN

nám. Karla Jaromíra Erbena č.p 99
507 71, e-mail:nosek@miletin.cz

Katolický týdeník, s.r.o
Londýnská 44
Praha 2
120 00

zpracoval : Nosek M.

Dne 23.1.2012

Č.j.44/2012

Věc:Rodný domek velikána a Erben s.r.o.

Vážená redakce časopisu „Katolický týdeník“. Dovoľte abych Vás pozdravil z historického města Miletín a popřál Vám vše dobré. Dnešního dne se mně dostal do ruky článek „Rodný domek velikána a Erben s.r.o.“, který vyšel ve Vašem týdeníku č. 45 / 1. - 7.listopadu 2011, který kritizuje rodný domek K.J.Erbena, naučnou stezku, infocentrum atd., který napsal pan Aleš Palán.

Musím na tento článek reagovat a očistit tak jméno města Miletín.Prosím o otištění článku ve Vašem týdeníku a zaslání dopisu panu Palánovi.

Ve svém komentáři pan Palán kritizuje průvodcovskou činnost průvodkyně rodného domku. K tomuto se nemohu vyjádřit a věc prověřím. Pokud zjistím, že Vámi popsané informace budou pravdivé, zjednám nápravu.

Jinak, co se týká rodného domku, tak návštěvníci a zájemci o prohlídku rodného domku, přímo na rodném domku, na stránkách Miletína www.miletin.cz nebo v trafice Mateřídouška dostanou informaci, že rodný domek je otevřen od úterý do soboty od 10 – 17 hodin, v neděli pak od 10 – 13 hodin s tím, že pokud někdo chce navštívit rodný domek ve dnech pondělí a úterý(domek uzavřen), tak po telefonickém objednání je možné domek zpřístupnit. V otvíracích hodinách, stačí zavolat na zveřejněný telefon a paní průvodkyně, která bydlí cca padesát metrů od domku Vás přijde domkem provést, takže nechápu Vaší dezinformaci, kdy uvádíte cituji „Paní průvodkyně z Erbenova rodného domku sedí před zápražím svého domu a v teplém podzimním slunci usrkává kávu. Ke sto metrů vzdálenému rodnému domku K.J.Erbena míří další skupina zájemců, dveře ale najdou uzamčeny. Mají smůlu – nejsou objednáni“ konec citace. Ne pane Paláne, zřejmě to byli průměrně inteligentní lidé a zavolali si na telefonní číslo, které je na domku uvedeno a rodný domek jim byl zpřístupněn.

Co se týká trafiky, kde je zároveň umístěno infocentrum, uvádím, že nám velice křivdíte. Jsme malé městečko, které má 900 obyvatel a tomu také odpovídají naše finanční možnosti. Po zániku trafiky v Miletíně, kterou provozovala jedna

paní z Miletína, vzali jsem si na svá bedra provoz trafiky s tím, že bude také fungovat jako infocentrum. Návštěvníci zde tedy získají informace o Miletínu a okolí, což ještě před dvěma lety nebylo vůbec možné. Otvírací doba je pondělí až pátek od 06.00 do 16.00 hodin – což považuji za dostatečné a v sobotu od 07.00 do 11.00 hodin, v neděli je pak zavřeno. Nemůžeme si skutečně dovolit mít otevřenou trafiku a infocentrum více. Ve větších městech žádné infocentrum nenajdete a nebo funguje v podobném rozsahu jako naše. Naopak, návštěvníci si trafiku a infocentrum pochvalují a jsou spokojeni. Dříve tady nebylo nic. Vaše invetiva, že cituji, „My jsem v šest ráno nepřišli, a tak musíme na pětikilometrovou vyrazit sami“ je lichá a zavádějící.

A nyní ke kritice Naučné stezky K.J.Erbena. Nezlobte se na mne pane Peláne, ale zde je snůška Vašich dezinformací věci vytržených z kontextu. Vybudování stezky nás stálo velké úsilí a odměnou nám je hojné navštěvování této stezky a spokojenost návštěvníků.

Budu se zabývat jenom Vaší kritikou, kterou jste uvedl. Tajná schránka v soše skutečně existuje a je skutečně v prohlubni v rukávu sochy Polednice. V době, kdy jste vy navštívil stezku, tak nějaký návštěvník, bloček se vzkazy ukradl. O tajnou schránku je velký zájem a i nadále budeme pokračovat v této pro děti zajímavé akci a to i přes to, že se Vám nelíbí tajná schránka a ani socha samá.

Dále uvádíte, že se „pak zkoprnělý chodec dozví, který stroj v aleji“ atd. Zde vědomě podáváte dezinformace, protože se jedná o odpočinkové místo, kde se návštěvník dozví o tom, že se zde schází Naučná stezka K.J.Erbena a stezka T.G.Masaryka, která byla obnovena a to díky odhodlání občanů Miletína. Nevidím nic divného na tom, že je v odpočinkovém místě informace o obnově stezky T.G.Masaryka. Po přečtení této cedule, jste jistě věděl o čem se jedná a tak vědomě podáváte nepravdivé informace veřejnosti. Ten, kdo chce pouze navštívit stezku najde od tohoto odpočinkového místa ve vzdálenosti maximálně dvaceti metrů info tabuli č. 3. Popraviště, kde opět očeňujete informace, zde podané. Co je na tom divného, že je zde uvedeno, že jsou někde na zrušeném hřbitově pohřbeni rodiče K.J.Erbena. Co se Vám na tom nezdá. Zase uvádíte pouze jenom část informací. Hřbitov byl zlikvidován a je zde v současné době pole.

Evidentně pan Palán neprošel celou stezku a namířil si to zkratkou březovou alejí (která není součástí naučné stezky a mimochodem, také o ni informujeme v odpočinkovém místě). Mimochodem, naučná stezka K.J.Erbena velice dobře značena.

Přišel tak o krásná místa naučné stezky a kritizuje to, o čem vůbec nic neví. Nevidím také nic špatného na tom, že ve výloze trafiky se dozvídá o možnosti ubytování v našem autokempu. Jsou zde i další informace, které se dozví návštěvník Miletína, kdy je trafika uzavřena.

Dále kritizujete Divadelní soubor Miletín, za to, že v programu Divadelního Erbenova festivalu na programu není nic z díla K.J.Erbena. Není to vůbec žádná

pravda, která pramení pravděpodobně z neznalostí o díle K.J.Erbena, protože v rámci XVI. Divadelního Erbenova Miletína ,mimořádně pořádaném k 200.výročí od narození K.J.Erbena, bylo celkem devět představení plus Slavnostní večer k 200 výročí narození K.J.Erbena . Z těchto devíti představení byly sehrány tyto představení vztahující se ke K.J.Erbenovi.

- VÁZÁNÍ KYTICE – divadelní hra, která vypráví o životě K.J.Erbena
- JABLOŇOVÁ POHÁDKA – podle předlohy K.J.Erbena
- SLÁDCI – Jediná divadelní hra, kterou napsal K.J.Erben
- KYTICE - Zde je asi zbytečné uvádět, kdo napsal Kytici

Připadá Vám to pane Paláne málo? Dále uvádíte, že na náměstí je Braunův mariánský sloup a památník K.J.Erbena. A co socha sv. Jiří a Meteorologický sloup a co nedaleko umístěna u věže socha Nepomuka. K památníku K.J.Erbena, kde uvádíte, že nám je asi dodnes líto, že není památník vytvořen dle návrhu Šalouna, ale levnější cituji „město muselo vzít zavděk díle sochaře Jindřicha Říhy. Velice se mýlíte. Kam chodíte na tyto myšlenky a informace.

- Na závěr bych chtěl uvést, že sice nevím, kde se bere Vaše nenávisť k Miletínu, ale i tak Vás zvu do Miletína a doufám, že se Vám v Miletíně bude líbit. Zvu pak širokou veřejnost, aby sama mohla posoudit, kdo má pravdu a kdo si jenom vymýšlí a dezinformuje.

Nosek Miroslav
starosta města Miletín